

APILAMÄTÄ

FT, MML Oiva Nissinen, MTT, Alueellinen yksikkö, Lapin tutkimusasema, oiva.nissinen@mtt.fi

Apilan pahkahome (*Sclerotinia trifoliorum*) aiheuttaa apilamätätaudin (clover rot), jota esiintyy kaikkialla, missä apilaa viljellään. Suomessa sitä tavataan Etelä-Suomesta Lappiin saakka.

Apilamädän tuhot eivät edellytä pitkää talvea tai lumikautta, koska sieni leviää pääasiallisesti jo syksyllä ennen talven tuloa. Sienen esiintymistä ja leviämistä suosii ennen kaikkea kostea ja lämmin syksy sekä tiheä ja rehevä kasvusto.

Apilamätä aloittaa tuhonsa valonpuutteesta kärsivistä alalehdistä ja leviää lehtiruotia ja vartta pitkin koko kasviin. Syksyllä kasvustoissa on havaittavissa aluksi pieniä laikkuja, joissa apilayksilöitä on lysähtänyt maahan lehtien ollessa vielä vihreitä. Vähitellen sienen valkea rihmasto valtaa myös lehdet. Taudin saastuttamat yksilöt muuttuvat ensin harmaiksi ja myöhemmin ruskeiksi. Kuollut kasvi muuttuu hyvin hauraaksi ja paalujuuren tyviosa mätänee.

Sieni voi jatkaa kasvuaan edelleen lumen alla ja keväällä on nähtävissä suuria 2-10 mm:n läpimittaisia aluksi puhtaan valkoisia myöhemmin mustia epäsiinäköisiä muotoisia rihmastopakkoja (sklerootioita) mädäntyneissä kasvinjätteissä, erityisesti yksilöiden tyviosissa ja juurenniskassa. Pohjois-Suomessa syksy on lyhyt, joten tuhot tapahtuvatkin siellä pääasiassa talven aikana.

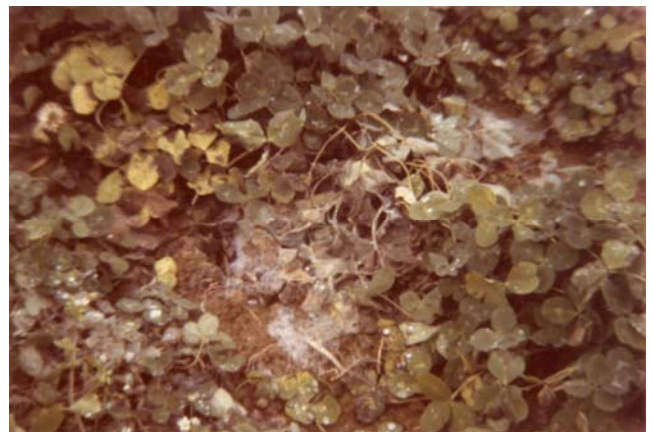
Sklerootio on apilamätäsienen lepoaste, joka sietää kovaa pakkasta ja suurta kuivuutta. Mikäli kosteutta on riittävästi rihmastopakot alkavat itää elo-syyskuun vaihteessa muodostaen 5 mm:n läpimittaisia kellanruskeita kotelomaljoja (apoteekioita) itiöineen. Vaikka apilamätäsieni leviää myös ilmalevintäisesti kotelo-itiöiden avulla, Suomessa suoraan rihmastopakkoista kasvavalla sienirihmastolla on hyvin huomattava osuus apilan saastuttajana.

Puna-apilan ohella sieni loisii kaikissa muissakin apilalajeissa sekä myös sinimailasessa. Puna- ja alsikeapilassa apilamädän tuhot ovat ankarimmat. Valkoapila kykenee rönsyilevän kasvutapansa ansiosta korvaamaan nopeasti apilamädän tuhoamat versot. Sinimailasen kovarakenteinen varsi ja kyky kasvattaa uusia versoja syvemältä juuristostaan kuin apilat tekevät sen näitä kestävämmäksi.

Käyttökelpoista ja tehokasta kemiallista torjuntakeinoa ei ole. Paras torjuntakeino on kestävien olosuhteisiin sopeutuneiden lajikkeiden viljely. Kun nuori apilan oras on erityisen apilamädänarka, apilan kylvö on parasta tehdä keväällä. Kun myös niiton jälkeen kasvanut nuori apilanodelma on erityisen taudinarka, viimeinen niitto syksyllä tulisi tehdä riittävän ajoissa. Apilaa sisältävät kasvustot tulisi korjata puhtaita nurmiheiniä aikaisemmin, Etelä-Suomessakin viimeistään jo syyskuun alussa.

Koska apilamätä tekee suurinta tuhoa hyvin rehevissä kasvustoissa, syksyllä pitkään sänkeen suoritettu niitto vähentää tuhoa. Liian suuria kylvösiemenmääriä kannattaa myös välttää, koska seurauksena on liian tiheä ja rehevä kasvusto. Seosviljely heinien kanssa hidastaa sienen leviämistä ja vähentää tuhoa.

Asiasanat: nurmikasvit, talvenkestävyys, talvituhosienet, apilamätä, Sclerotinia trifoliorum



Kuva 1. Apilamätää apilakasvustossa syksyllä. Kuva Oiva Nissinen



*Kuva 2. Apilamätää apilakasvustossa keväällä.
Kuva: Oiva Nissinen*